

| | | | |
|-------------|--------------|--|--|
| Согласовано | | | |
| | | | |
| | | | |
| | | | |
| | Взам. инв. № | | |
| | Подп. и дата | | |
| | Инв. № подл. | | |

| Обозначение | Наименование | Примечание |
|--|--|------------|
| ВЕДОМОСТЬ ОСНОВНЫХ КОМПЛЕКТОВ РАБОЧИХ ЧЕРТЕЖЕЙ | | |
| 008-2023-НВ | Наружные сети водоснабжения | |
| ВЕДОМОСТЬ РАБОЧИХ ЧЕРТЕЖЕЙ ОСНОВНОГО КОМПЛЕКТА | | |
| 1 | Общие данные. | |
| 2 | План сетей М 1:500. Ситуационный план. | |
| 3 | Схема сетей В1 | |
| 4-5 | Профиль сети В1 | |
| 6 | Таблица колодцев (камер). | |
| | Ссылочные документы: | |
| СП 31.13330.2021 | “Водоснабжение. Наружные сети и сооружения.” | |
| | Прилагаемые документы: | |
| 008-2023-НВ.С | Спецификация | 2 листа |

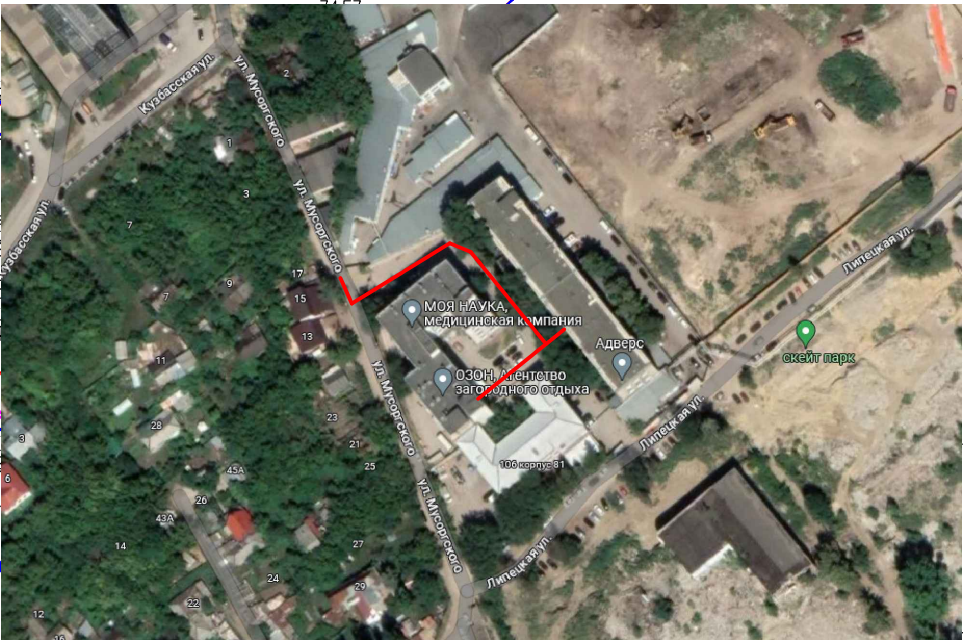
ОБЩИЕ ДАННЫЕ

1. Проект разработан на основании технических условий № 05-1121 от 03.05.2023 выданных ООО “Самарские коммунальные системы” в рамках реконструкции водопроводной линии по объекту:”Модернизация водопроводных сетей. Водопроводная линия Д-150 мм (инв. №2832) по ул. Мусорского в районе дома №19 до ул. Ново-Садовая, 106, корпуса 80, 81, 82”.
2. Проектом предусмотрено.
 - строительство водопроводной линии из трубы ПЭ100 SDR17, Ø160х9,5 мм;
 - строительство двух вводов из трубы ПЭ100 SDR17, Ø110х6,6 мм;
 - устройство 3-х водопроводных колодцев.
3. При проведении земляных работ необходимо предусмотреть разработку грунта 2-ой категории экскаватором емкостью ковша 0,5 м³ с вывозом на расстояние 25 км, вывоз строительного мусора на расстояние 25 км. Утилизация непригодного и лишнего грунта, строительного мусора, вывозимого на свалку, является обязанностью подрядчика. Образующийся в ходе проведения работ металлолом и демонтируемое оборудование подлежат возврату Заказчику.
4. Прокладку наружных сетей водоснабжения выполнить следующим образом:
 - на участке от ПГ до УП-1 – открытым способом;
 - на участке от УП-1 до УП-2 – методом ГНБ;
 - на участке от УП-2 до УП-3 проложить футляр открытым способом и протащить в него проектируемый трубопровод;
 - на участке от УП-3 до ВК-2 – методом ГНБ;
 - на участке от ВК-2 до Ввода 1 в месте пересечения с ливневой канализацией (см. план) проложить футляр открытым способом и протянуть в него проектируемый трубопровод, далее трубу Ø 110 мм проложить – методом ГНБ;
 - на участке от ВК-2 до ввода 2 – открытым способом.
5. Строительство Вводов Ø110 мм вести с заводом трубопровода в здания на длину необходимую для присоединения к внутреннему трубопроводу. В здания ввода завести через существующие отверстия, расположения уточнить по месту.
6. Траншеи при открытом способе разработать без откосов шириной 1,1 м (с учетом крепления).
7. Котлованы для ГНБ выполнить без откосов. Размеры даны с учетом крепления и указаны на плане (лист 3).
8. Котлованы для колодцев ПГ и ВК-2 выполнить размером 3,3х3,3 м без откосов, с учетом крепления. Котлован для устройства ВК-1 выполнить без откосов размером 3,9х3,9м с учетом крепления и с демонтажем существующего колодца (см. таблицу колодцев).
9. Крепление стенок котлованов и траншей выполнить с помощью деревянных досок в соответствии со СНиП 12-04-2002.
10. Для прохода труб в колодцы заложить стальные гильзы (см.спецификацию). Футляр Ø273 мм

- завести в колодец ВК-2 и использовать в качестве гильзы.
11. Гильзы и футляры покрыть усиленной гидроизоляцией из полимерной липкой ленты. Зазор между колодцами и гильзами/футляром заделать цементным раствором М100. Зазор между гильзами/футрярами и трубой заделать просмоленной пряжей и асбесто-цементным раствором.
12. На вскрытых участках под трубопроводами, выполнить песчаное основание толщиной 0,15м (песок природный для строительных работ, очень мелкий).
13. Работу по обратной засыпке выполнять согласно ТР 73-98. Трубопровод под усовершенствованным покрытием дорог, подлежит засыпке песком на весь объем траншеи до низа дорожной одежды с послойным уплотнением вибротрамбовкой и проливом. Коэффициент уплотнения > 0,98, песок природный для строительных работ, очень мелкий. В остальных случаях:
 - песком (песок природный для строительных работ, очень мелкий) на высоту не менее 30 см над верхом трубы;
 - грунтом 2 кат., не содержащим крупных включений, с доставкой грунта на расстояние 25км.
14. Выполнить вскрытие/восстановление асфальтового покрытия на внутриквартальной территории. (Объем восстановления верхнего слоя асфальта уточнить по месту):
 - Двухслойного основания из щебня марки 1000, фр.40-70 мм, толщиной 0,26 м, с расклинцовкой щебнем фр.10-20 мм, из расчета 15 м³/1000м². S=84,20 м²;
 - Розлив битумной эмульсии, из расчета 0,8 л/м², S=84,20 м²;
 - Слоя основания из асфальтобетонной смеси марки А32НН, толщиной 0,08 м,g=2,489 г/см³, с применением асфальтоукладчика. S=84,20 м²;
 - Розлив битумной эмульсии, из расчета 0,60 л/м², S=84,20 м²;
 - Выравнивающего слоя покрытия из асфальтобетонной смеси марки А16ВЛ, средней толщиной 0,05м, g=2,55 г/см³, с применением асфальтоукладчиков. S=84,20 м²;
 - Розлив битумной эмульсии, из расчета 0,4 л/м², S=630 м²;
 - Верхнего слоя покрытия из асфальтобетонной смеси марки А16ВЛ, толщиной 0,05 м, g=2,55 г/см³, с применением асфальтоукладчиков. S=630 м².
- 14.1. Демонтаж/монтаж нового бортового камня БР 100х30х15 -8 шт. (количество уточнить по месту)
15. Работы производить без сноса зеленых насаждений.
16. Выполнить демонтаж участка ограждения из сетки рабицы с последующим монтажом д/у ограждения S=6м², вес 1 м² =1,56 кг.
17. Данная рабочая документация соответствует выданным техническим условиям, требованиям действующих технических регламентов, стандартов, сводов правил, других документов, содержащих установленные требования. Технические решения, принятые в рабочих чертежах, соответствуют требованиям экологических, санитарно-гигиенических, противопожарных и других норм, действующих на территории Российской Федерации, и обеспечивают безопасную для жизни и здоровья людей эксплуатацию объекта при соблюдении предусмотренных рабочими чертежами мероприятий.
18. Монтаж сетей водоснабжения и водоотведения производить согласно требований СП 31.13330.2021 “Водоснабжение. Наружные сети и сооружения”
19. В соответствии со СНиП 1.04.03-85* “Нормы продолжительности строительства и задела в строительстве предприятий, зданий и сооружений” продолжительность строительства составляет 1,1 месяца, в том числе подготовительный период 0,3 месяца.

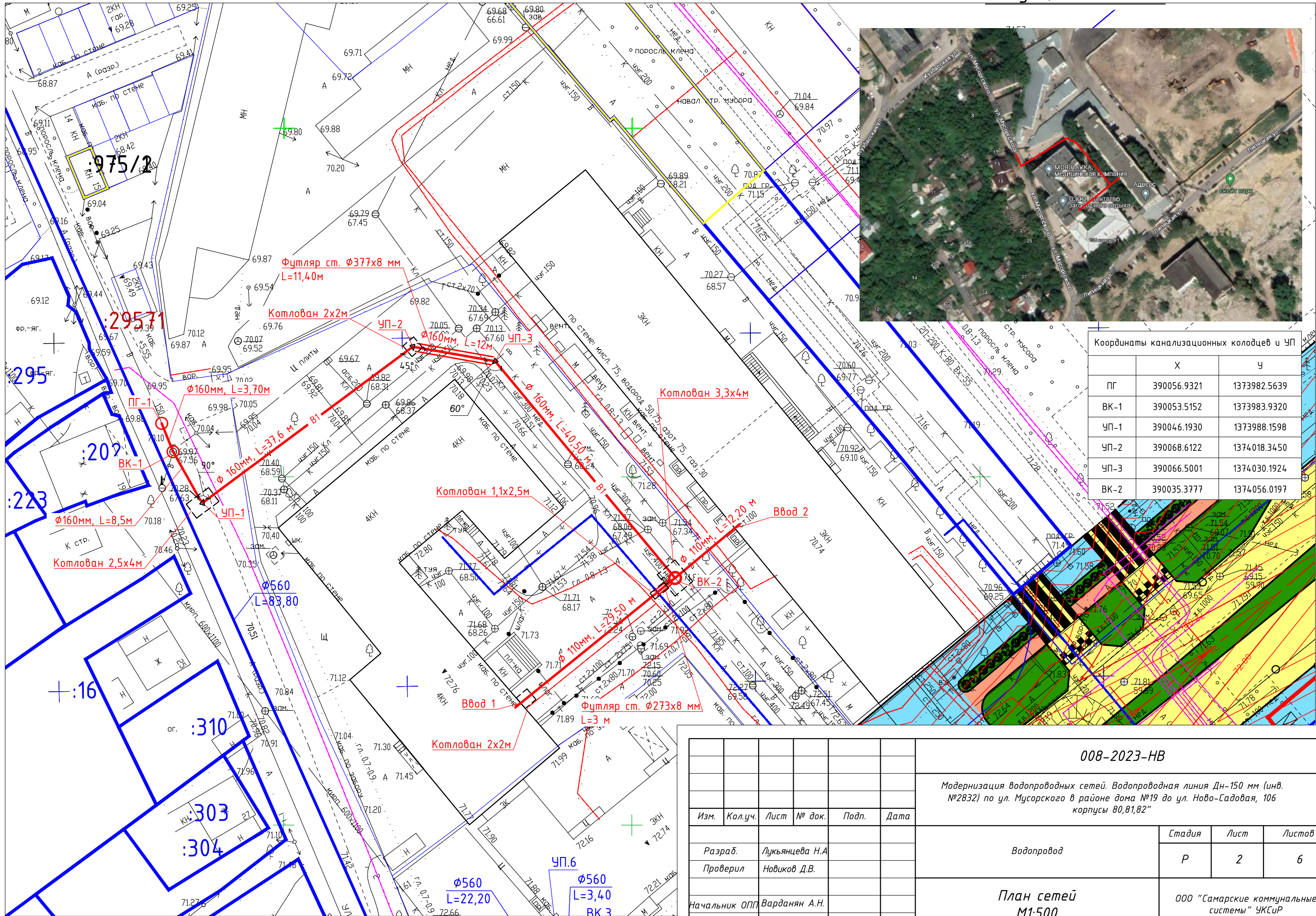
| | | | | | | | | | | |
|---------------|----------------|------|--------|-------|------|---|--|--|------|--------|
| | | | | | | 008-2023-НВ | | | | |
| | | | | | | Модернизация водопроводных сетей. Водопроводная линия Дн-150 мм (инв. №2832) по ул. Мусорского в районе дома №19 до ул. Ново-Садовая, 106 корпуса 80,81,82” | | | | |
| Изм. | Кол.уч. | Лист | № док. | Подп. | Дата | | | | | |
| | | | | | | Водопровод | | Стадия | Лист | Листов |
| Разраб. | Лукьянцева Н.А | | | | | | | Р | 1 | 6 |
| Проверил | Новиков Д.В. | | | | | | | | | |
| | | | | | | Общие данные | | ООО “Самарские коммунальные системы” УКСиР | | |
| Начальник ОПП | Варданян А.Н. | | | | | | | | | |
| | | | | | | | | | | |

Ситуационный план



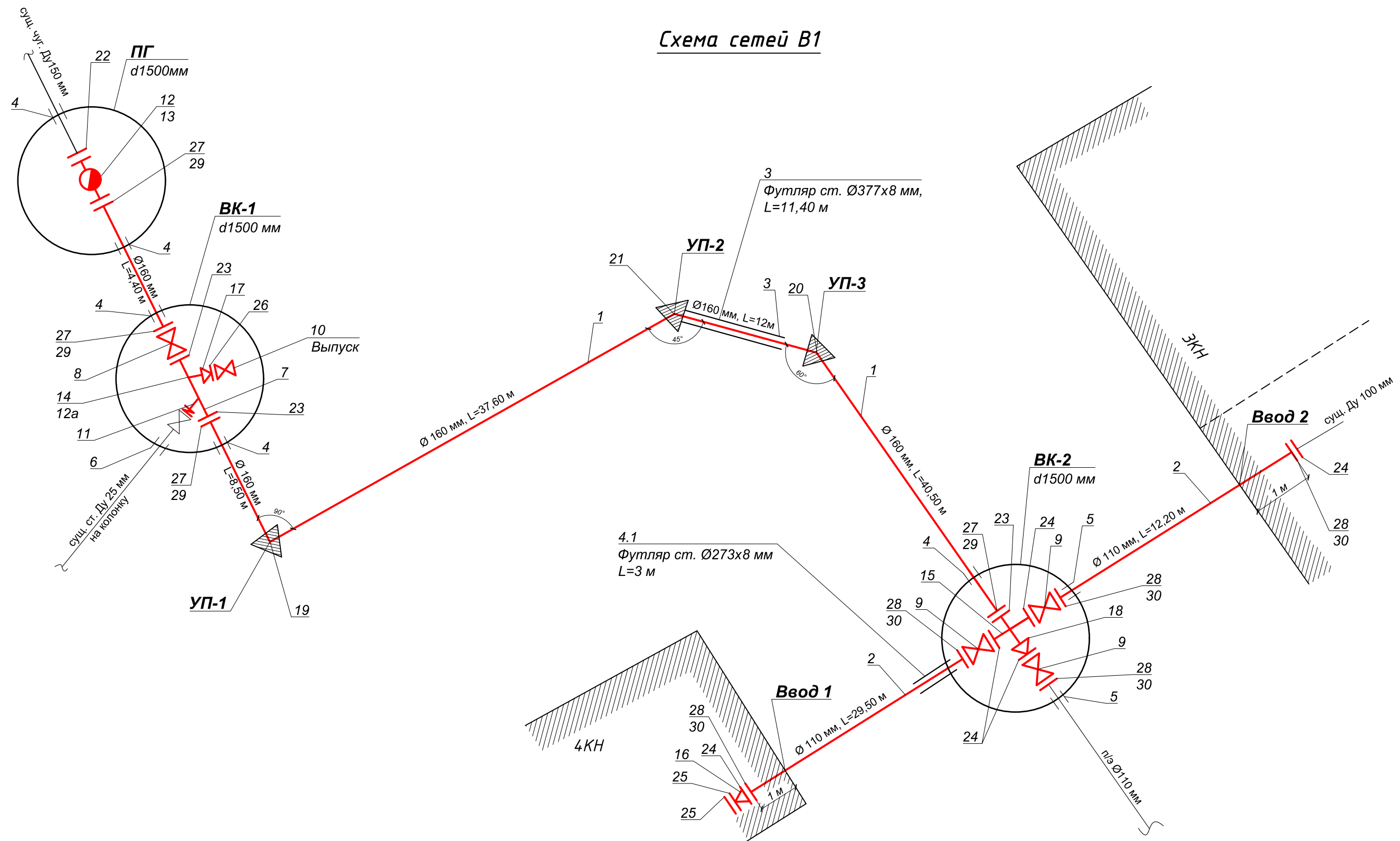
| Координаты канализационных колодцев и УП | | |
|--|-------------|--------------|
| | X | Y |
| ПГ | 390056.9321 | 1373982.5639 |
| ВК-1 | 390053.5152 | 1373983.9320 |
| УП-1 | 390046.1930 | 1373988.1598 |
| УП-2 | 390068.6122 | 1374018.3450 |
| УП-3 | 390066.5001 | 1374030.1924 |
| ВК-2 | 390035.3777 | 1374056.0197 |

| | |
|--------------|--|
| Согласовано | |
| Взам. инв. № | |
| Подп. и дата | |
| Инв. № подл. | |



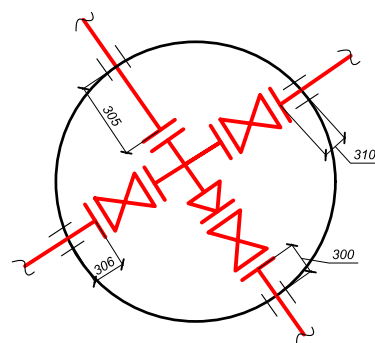
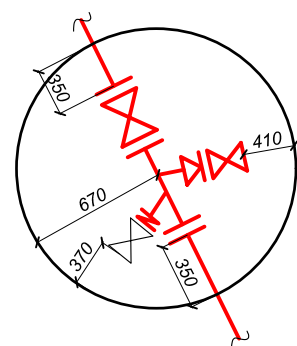
| | | | | | | | | |
|---------------|-----------------|------|--------|-------|------|---|--------|--------|
| | | | | | | 008-2023-НВ | | |
| | | | | | | Модернизация водопроводных сетей. Водопроводная линия Дн-150 мм (инв. №2832) по ул. Мусорского в районе дома №19 до ул. Ново-Садовая, 106 корпуса 80,81,82" | | |
| Изм. | Кол.уч. | Лист | № док. | Подп. | Дата | Водопровод | Стадия | Лист |
| Разраб. | Лукьянцева Н.А. | | | | | | Р | 2 |
| Проверил | Новиков Д.В. | | | | | План сетей М1:500 | | Листов |
| Начальник ОПП | Варданян А.Н. | | | | | | | 6 |
| | | | | | | ООО "Самарские коммунальные системы" УКСиР | | |

Схема сетей В1



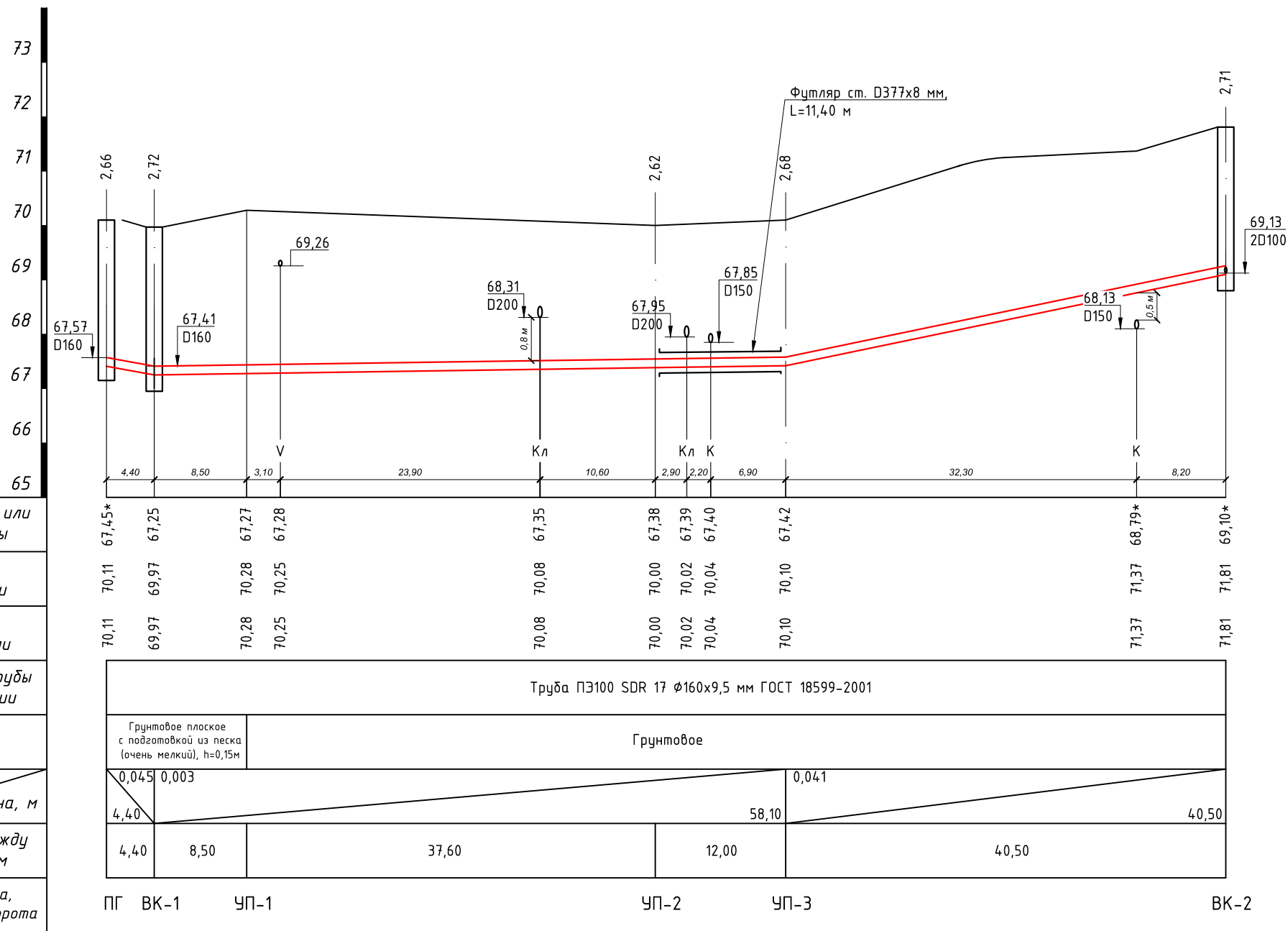
BK-1

BK-2



| | | | | | | | | | |
|---------------|---------|-----------------|--------|-------|------|---|--|------|--------|
| | | | | | | 008-2023-НВ | | | |
| | | | | | | Модернизация водопроводных сетей. Водопроводная линия Дн-150 мм (инв. №2832) по ул. Мусорского в районе дома №19 до ул. Ново-Садовая, 106 корпуса 80,81,82" | | | |
| Изм. | Кол.уч. | Лист | № док. | Подп. | Дата | | | | |
| | | | | | | Водопровод | Стадия | Лист | Листов |
| Разраб. | | Лукьянцева Н.А. | | | | | Р | 3 | 6 |
| Проверил | | Новиков Д.В. | | | | | | | |
| | | | | | | Схема сетей В1 | 000 "Самарские коммунальные системы" УКСиР | | |
| Начальник ОПП | | Варданян А.Н. | | | | | | | |
| | | | | | | | | | |

Профиль сетей В1

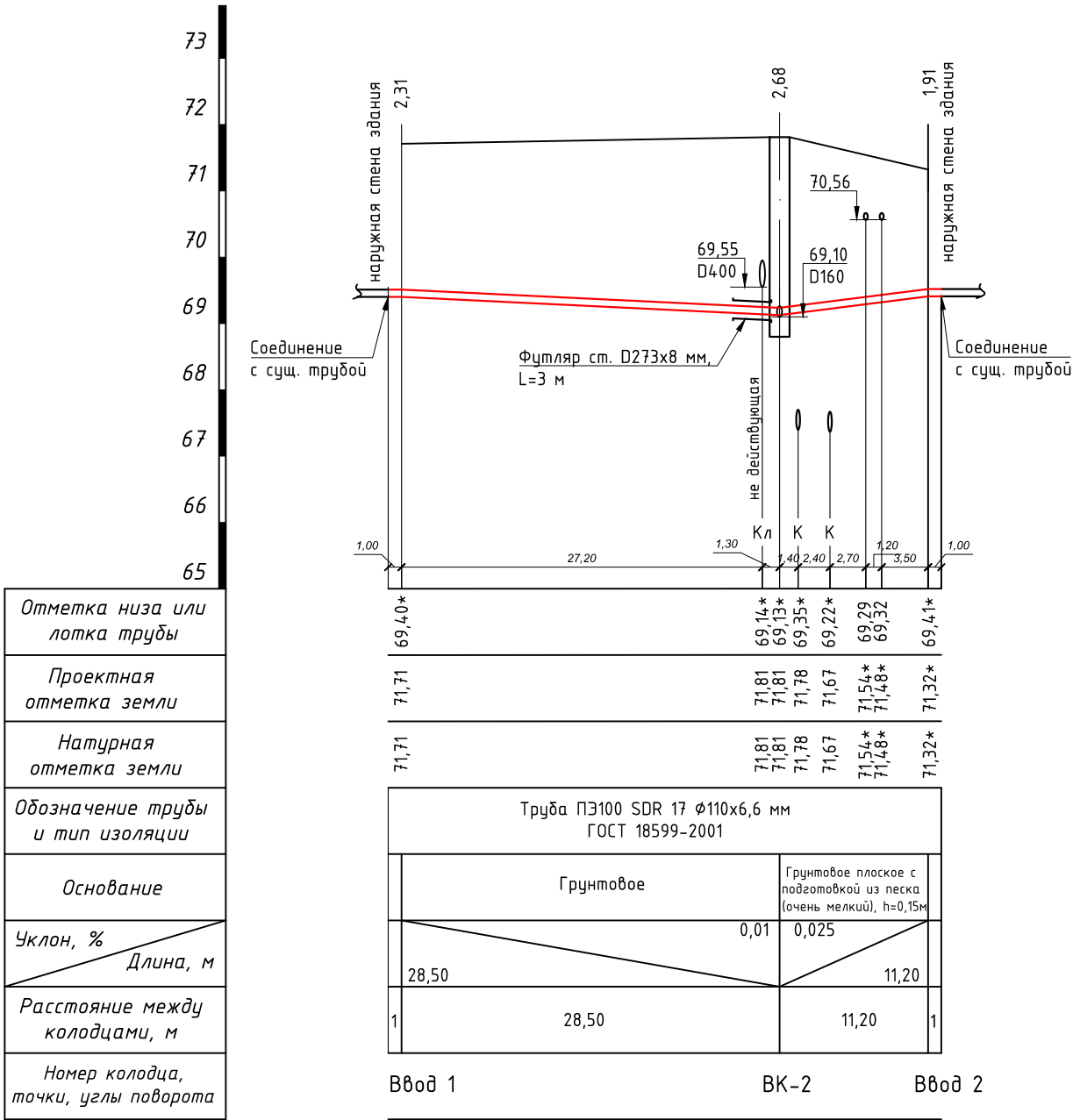


| | | | | |
|--------------|--|--|--|--|
| Согласовано | | | | |
| | | | | |
| Взам. инв. № | | | | |
| | | | | |
| Подп. и дата | | | | |
| | | | | |
| Инв. № подл. | | | | |
| | | | | |

| | | | | | | | | |
|---------------|-----------------|------|--------|-------|------|---|--|------|
| | | | | | | 008-2023-НВ | | |
| | | | | | | Модернизация водопроводных сетей. Водопроводная линия Дн-150 мм (инв. №2832) по ул. Мусорского в районе дома №19 до ул. Ново-Садовая, 106 корпуса 80,81,82" | | |
| Изм. | Кол.уч. | Лист | № док. | Подп. | Дата | Водопровод | Стадия | Лист |
| | | | | | | | Р | 4 |
| Разраб. | Лукьянцева Н.А. | | | | | Профиль сетей В1 | 000 "Самарские коммунальные системы" УКСиР | |
| Проверил | Новиков Д.В. | | | | | | | |
| Начальник ОПП | Варданян А.Н. | | | | | | | |
| | | | | | | | | |

| | | | | |
|-------------|--|--------------|--|--|
| Согласовано | | | | |
| | | | | |
| | | | | |
| | | Взам. инв. № | | |
| | | Подп. и дата | | |
| | | Инв. № подл. | | |


Профиль сетей В1



| | | | | | | | | | |
|---------------|----------------|------|--------|-------|------|--|--|------|--------|
| | | | | | | 008-2023-НВ | | | |
| | | | | | | Модернизация водопроводных сетей. Водопроводная линия Дн-150 мм (инв. №2832) по ул. Мусоргского в районе дома №19 до ул. Ново-Садовая, 106 корпуса 80,81,82" | | | |
| | | | | | | | | | |
| Изм. | Кол.уч. | Лист | № док. | Подп. | Дата | | | | |
| | | | | | | Водопровод | Стадия | Лист | Листов |
| Разраб. | Лукьянцева Н.А | | | | | | Р | 5 | 6 |
| Проверил | Новиков Д.В. | | | | | | | | |
| | | | | | | Профиль сетей В1 | 000 "Самарские коммунальные системы" УКСиР | | |
| Начальник ОПП | Варданян А.Н. | | | | | | | | |
| | | | | | | | | | |

| | | | |
|-------------|--------------|--|--|
| Согласовано | | | |
| | | | |
| | | | |
| | | | |
| | Взам. инв. № | | |
| | Подп. и дата | | |
| | Инв. № подл. | | |

| Позиция | Наименование и техническая характеристика | Тип, марка, обозначение документа, опросного листа | Код оборудования, изделия, материала | Завод- изготовитель | Единица изме- рения | Коли- чество | Масса, единицы, кг | Примечание |
|---------|---|---|---|------------------------|---------------------------|-----------------|--------------------------|------------|
| 1 | 2 | 3 | 4 | 5 | 6 | 7 | 8 | 9 |
| | Монтаж | | | | | | | |
| 24 | Фланец плоский стальной приварной PN10, DN 100мм | ГОСТ 33259-2015 | | | шт. | 5 | 3,96 | |
| 25 | Фланец плоский стальной приварной PN10, DN 80мм | ГОСТ 33259-2015 | | | шт. | 2 | 3,19 | |
| 26 | Фланец плоский стальной приварной PN10, DN 50мм | ГОСТ 33259-2015 | | | шт. | 1 | 2,06 | |
| 27 | Фланец стальной под п/э втулку расточенный, DN 160мм, PN10 | ГОСТ 33259-2015 | | | шт. | 4 | 6,86 | |
| 28 | Фланец стальной под п/э втулку расточенный, DN 110мм, PN10 | ГОСТ 33259-2015 | | | шт. | 5 | 4,03 | |
| 29 | Втулка под фланец удлиненная ПЭ100 SDR17, Ø160мм | ТУ 22.21.29-042-73011750-2021 | | | шт. | 4 | | |
| 30 | Втулка под фланец удлиненная ПЭ100 SDR17, Ø110мм | ТУ 22.21.29-042-73011750-2021 | | | шт. | 5 | | |
| | Бетон на упоры угол поворота B12,5, V=0,13 м³ | B12,5 | | | шт. | 3 | | |
| | Демонтаж | | | | | | | |
| | Труба чугунная Ду 150 мм (материал уточнить по месту) | | | | м | 4,40 | 30,5 | |
| | Труба стальная электросварная Ду 100 мм | | | | м | 11,20 | 9,2 | |
| 12а | Гидрант пожарный, h=2000 мм (высоту гидранта определить по месту) | | | | шт. | 1 | | |

| | | | | | | | | | |
|---------------|---------|-----------------|---|-------|------|---------------|---|------|--------|
| | | | | | | 008-2023-НВ.С | | | |
| Изм. | Кол.уч. | Лист | № док. | Подп. | Дата | СПЕЦИФИКАЦИЯ | Стадия | Лист | Листов |
| Разраб. | | Лукьянцева Н.А. | | | | | Р | 2 | 2 |
| Проверил | | Новиков Д.В. | | | | | 000 "Самарские коммунальные системы" УКСР | | |
| | | | | | | | | | |
| Нач. отд. ОПП | | Варданян А.Н. |  | | | | | | |
| | | | | | | | | | |